

เอกสาร 2-8

ประกาศกฎระเบียบและบทลงโทษด้านทรัพยากรป่าไม้และสัตว์ป่า



ประกาศบริษัท อิตาเลียนไทย ดีเวลล็อปเมนต์ จำกัด (มหาชน)

เรื่อง มาตรการป้องกันและแก้ไขผลกระทบสิ่งแวดล้อมด้านทรัพยากรป่าไม้และสัตว์ป่า J.2375

เพื่อให้การดำเนินโครงการก่อสร้างรถไฟฟ้าทางคู่ ช่วงมาบะกะ-ชุมทางถนนจิระ เป็นไปตามข้อกำหนดในมาตรการป้องกันและแก้ไขผลกระทบสิ่งแวดล้อม ด้านทรัพยากรป่าไม้และสัตว์ป่า ของ J.2375 จึงขอสั่งห้ามไม่ให้พนักงานและคนงานกระทำการใดที่อาจส่งผลกระทบต่อทรัพยากรป่าไม้และสัตว์ป่าในบริเวณใกล้เคียงพื้นที่ก่อสร้างโครงการ ดังนี้

1. ห้ามตัดไม้
2. ห้ามหาของป่า
3. ห้ามล่าสัตว์
4. ห้ามทิ้งสารเคมี น้ำมัน หรือขยะต่าง ๆ ที่อาจเป็นอันตรายต่อทรัพยากรป่าไม้ และสัตว์ป่า
5. ห้ามนำสัตว์เลี้ยงเข้าไปเลี้ยงปล่อยในพื้นที่ป่า
6. หากพบสัตว์ป่าบาดเจ็บหรือต้องการความช่วยเหลือ ต้องแจ้งให้ผู้บังคับบัญชาได้ทราบโดยทันที เพื่อประสานแจ้งผู้เชี่ยวชาญในการช่วยเหลือสัตว์ป่าดังกล่าว
7. ปฏิบัติตามข้อกำหนดในพระราชบัญญัติอุทยานแห่งชาติ พ.ศ. 2504 หมวดที่ 3 การคุ้มครองและดูแลรักษาอุทยานแห่งชาติอย่างเคร่งครัด

อนึ่ง หากพบการฝ่าฝืน จะมีบทลงโทษตามกฎหมาย

จึงประกาศมาเพื่อทราบ และให้ถือปฏิบัติอย่างเคร่งครัด

ประกาศ/สั่ง ณ วันที่ 13 เดือนมิถุนายน 2561



(นายกฤษดา ยังกำลัง)

ผู้จัดการโครงการ

พระราชบัญญัติอุทยานแห่งชาติ พ.ศ. 2504

หมวด 3 การคุ้มครองและดูแลรักษาอุทยานแห่งชาติ

ข้อกำหนด	บทลงโทษ
(1) ยึดถือหรือครอบครองที่ดิน รวมตลอดถึงก่อสร้าง แผ้วถาง หรือเผาป่า (2) เก็บหา นำออกไป ทำด้วยประการใด ๆ ให้เป็นอันตราย หรือทำให้เสื่อมสภาพซึ่งไม้ ยางไม้ น้ำมันยาง น้ำมันสน แร่หรือทรัพยากรธรรมชาติอื่น (3) นำสัตว์ป่าออกไป หรือกระทำด้วยประการใด ๆ ให้เป็นอันตรายแก่สัตว์ (4) ทำด้วยประการใด ๆ ให้เป็นอันตรายหรือทำให้เสื่อมสภาพแก่ดิน หิน กรวด หรือทราย (5) เปลี่ยนแปลงทางน้ำหรือทำให้น้ำในลำน้ำ ลำห้วย หนอง บึง ท่วมหรือเหือดแห้ง	ระวังโทษจำคุกไม่เกิน 5 ปี หรือปรับไม่เกิน 20,000 บาท หรือทั้งจำทั้งปรับ เฉพาะข้อ (2), (3) และ (4) ถ้าปรากฏว่าสัตว์หรือทรัพย์สินที่เก็บหาหรือนำออกมีราคาเพียงเล็กน้อย หรือความเสียหายที่เกิดขึ้นมีเพียงเล็กน้อย ต้องระวังโทษปรับไม่เกิน 500 บาท
(6) ปิดหรือทำให้กีดขวางแก่ทางน้ำหรือทางบก (7) เก็บหา นำออกไป ทำด้วยประการใด ๆ ให้เป็นอันตราย หรือทำให้เสื่อมสภาพซึ่งกล้วยไม้ น้ำผึ้ง ครั่ง ถ่านไม้ เปลือกไม้ หรือมูลค้างคาว (9) นำยานพาหนะเข้าออกหรือขับขี่ยานพาหนะในทางที่มีได้จัดไว้เพื่อการนั้น เว้นแต่จะได้รับอนุญาตจากพนักงานเจ้าหน้าที่ (10) นำอากาศยานขึ้นลงในที่ที่มีได้จัดไว้เพื่อการนั้น เว้นแต่จะได้รับอนุญาตจากพนักงานเจ้าหน้าที่ (11) นำหรือปล่อยปศุสัตว์เข้าไป	ระวังโทษจำคุกไม่เกิน 1 เดือน หรือปรับไม่เกิน 1,000 บาท หรือทั้งจำทั้งปรับ เฉพาะข้อ (7) ถ้าปรากฏว่าสัตว์หรือทรัพย์สินที่เก็บหาหรือนำออกมีราคาเพียงเล็กน้อย หรือความเสียหายที่เกิดขึ้นมีเพียงเล็กน้อย ต้องระวังโทษปรับไม่เกิน 500 บาท
(8) เก็บ หรือทำด้วยประการใด ๆ ให้เป็นอันตรายแก่ดอกไม้ ใบไม้ หรือผลไม้ (12) นำสัตว์เลี้ยงหรือสัตว์พาหนะเข้าไป เว้นแต่จะได้ปฏิบัติตามระเบียบที่อธิบดีกำหนดโดยอนุมัติของรัฐมนตรี (13) เข้าไปดำเนินกิจการใด ๆ เพื่อหาผลประโยชน์ เว้นแต่จะได้รับอนุญาตจากพนักงานเจ้าหน้าที่ (14) ปิดประกาศ โฆษณา หรือขีดเขียนในที่ต่าง ๆ (15) นำเครื่องมือสำหรับล่าสัตว์หรือจับสัตว์ หรืออาวุธใด ๆ เข้าไป เว้นแต่จะได้รับอนุญาตจากเจ้าหน้าที่ และปฏิบัติตามเงื่อนไขซึ่งพนักงานเจ้าหน้าที่ผู้อนุญาตนั้นกำหนดไว้ (16) ยิงปืน ทำให้เกิดระเบิดซึ่งวัตถุระเบิด หรือจุดดอกไม้เพลิง (17) ส่งเสียงอื้อฉาวหรือกระทำการอื่นอันเป็นการรบกวน หรือเป็นที่เดือดร้อนรำคาญแก่คนหรือสัตว์ (18) ทิ้งขยะมูลฝอยหรือสิ่งต่าง ๆ ในที่ที่มีได้จัดไว้เพื่อการนั้น (19) ทิ้งสิ่งที่เป็นเชื้อเพลิงซึ่งอาจทำให้เกิดเพลิง	ระวังโทษปรับไม่เกิน 500 บาท

ที่มา: ราชกิจจานุเบกษา เล่มที่ 78/ตอนที่ 80/หน้า 1071/3 ตุลาคม 2504

ประกาศกิจการร่วมค้าไอทีดี-อาร์ที

เรื่อง มาตรการป้องกันและแก้ไขผลกระทบสิ่งแวดล้อมด้านทรัพยากรป่าไม้และสัตว์ป่า

หน่วยงานก่อสร้าง JV.16

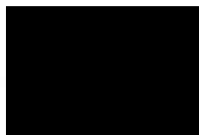
เพื่อให้การดำเนินการก่อสร้างรถไฟทางคู่ ช่วงมาบตาพาด-ชุมทางถนนจิระ สัญญาที่ 3 งานอุโมงค์รถไฟ เป็นไปตามข้อกำหนดในมาตรการป้องกันและแก้ไขผลกระทบสิ่งแวดล้อมด้านทรัพยากรป่าไม้และสัตว์ป่า หน่วยงานก่อสร้าง JV.16 ขอสั่งห้ามไม่ให้พนักงานและคนงานกระทำการใดที่อาจส่งผลกระทบต่อทรัพยากรป่าไม้และสัตว์ป่าในบริเวณใกล้เคียงพื้นที่ก่อสร้างโครงการ ดังนี้

1. ห้ามตัดไม้
2. ห้ามหาของป่า
3. ห้ามล่าสัตว์
4. ห้ามทิ้งสารเคมี น้ำมัน หรือขยะต่างๆ ที่อาจเป็นอันตรายต่อทรัพยากรป่าไม้และสัตว์ป่า
5. ห้ามนำสัตว์เลี้ยงไปเลี้ยงปล่อยในพื้นที่ป่า
6. หากพบสัตว์ป่าบาดเจ็บหรือต้องการความช่วยเหลือ ต้องแจ้งให้ผู้บังคับบัญชาได้ทราบโดยทันที เพื่อประสานแจ้งผู้เชี่ยวชาญในการช่วยเหลือสัตว์ป่าดังกล่าว
7. ปฏิบัติตามข้อกำหนดในพระราชบัญญัติอุทยานแห่งชาติ พ.ศ. 2504 หมวดที่ 3 การคุ้มครองและดูแลรักษาอุทยานแห่งชาติอย่างเคร่งครัด

อนึ่ง หากพบการฝ่าฝืน จะมีบทลงโทษตามกฎหมาย

จึงประกาศมาเพื่อทราบ และให้ถือปฏิบัติอย่างเคร่งครัด

ประกาศ/สั่ง ณ วันที่ 20 เดือนตุลาคม 2561



(นายศรายุทธ ทองยศ)

รักษาการผู้อำนวยการโครงการ
กิจการร่วมค้า ไอทีดี-อาร์ที



กิจการร่วมค้า ไอทีดี-อาร์ที

พระราชบัญญัติอุทยานแห่งชาติ พ.ศ. 2504

หมวด 3 การคุ้มครองและดูแลรักษาอุทยานแห่งชาติ

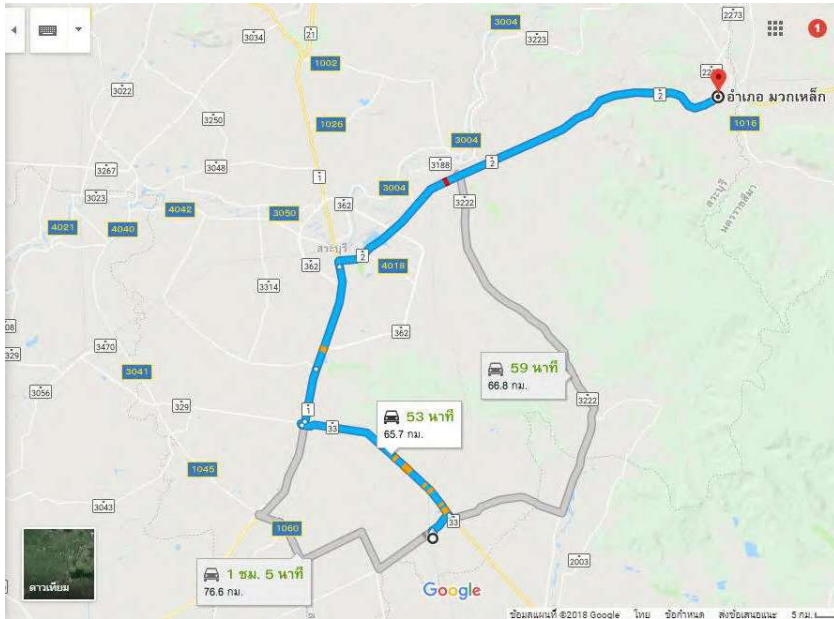
ข้อกำหนด	บทลงโทษ
(1) ยึดถือหรือครอบครองที่ดิน รวมตลอดถึงก่อสร้าง แผ้วถาง หรือเผาป่า (2) เก็บหา นำออกไป ทำด้วยประการใด ๆ ให้เป็นอันตราย หรือทำให้เสื่อมสภาพซึ่งไม้ ยางไม้ น้ำมันยาง น้ำมันสน แร่หรือทรัพยากรธรรมชาติอื่น (3) นำสัตว์ป่าออกไป หรือกระทำให้ด้วยประการใด ๆ ให้เป็นอันตรายแก่สัตว์ (4) ทำด้วยประการใด ๆ ให้เป็นอันตรายหรือทำให้เสื่อมสภาพแก่ดิน หิน กรวด หรือทราย (5) เปลี่ยนแปลงทางน้ำหรือทำให้น้ำในลำน้ำ ลำห้วย หนอง บึง ท่วมหรือเหือดแห้ง	ระวังโทษจำคุกไม่เกิน 5 ปี หรือปรับไม่เกิน 20,000 บาท หรือทั้งจำทั้งปรับ เฉพาะข้อ (2), (3) และ (4) ถ้าปรากฏว่าสัตว์หรือทรัพยากรที่เก็บหาหรือนำออกมีราคาเพียงเล็กน้อย หรือความเสียหายที่เกิดขึ้นมีเพียงเล็กน้อย ต้องระวังโทษปรับไม่เกิน 500 บาท
(6) ปิดหรือทำให้เกิดขวางกั้นทางน้ำหรือทางบก (7) เก็บหา นำออกไป ทำด้วยประการใด ๆ ให้เป็นอันตราย หรือทำให้เสื่อมสภาพซึ่งกล้วยไม้ น้ำผึ้ง ครั่ง ถ่านไม้ เปลือกไม้ หรือมูลค้างคาว (9) นำยานพาหนะเข้าออกหรือขับขี่ยานพาหนะในทางที่มีได้จัดไว้เพื่อการนั้น เว้นแต่จะได้รับอนุญาตจากพนักงานเจ้าหน้าที่ (10) นำอากาศยานขึ้นลงในทางที่มีได้จัดไว้เพื่อการนั้น เว้นแต่จะได้รับอนุญาตจากพนักงานเจ้าหน้าที่ (11) นำหรือปล่อยปศุสัตว์เข้าไป	ระวังโทษจำคุกไม่เกิน 1 เดือน หรือปรับไม่เกิน 1,000 บาท หรือทั้งจำทั้งปรับ เฉพาะข้อ (7) ถ้าปรากฏว่าสัตว์หรือทรัพยากรที่เก็บหาหรือนำออกมีราคาเพียงเล็กน้อย หรือความเสียหายที่เกิดขึ้นมีเพียงเล็กน้อย ต้องระวังโทษปรับไม่เกิน 500 บาท
(8) เก็บ หรือทำด้วยประการใด ๆ ให้เป็นอันตรายแก่ดอกไม้ ใบไม้ หรือผลไม้ (12) นำสัตว์เลี้ยงหรือสัตว์พาหนะเข้าไป เว้นแต่จะได้ปฏิบัติตามระเบียบที่อธิบดีกำหนดโดยอนุมัติของรัฐมนตรี (13) เข้าไปดำเนินการใด ๆ เพื่อหาผลประโยชน์ เว้นแต่จะได้รับอนุญาตจากพนักงานเจ้าหน้าที่ (14) ปิดประกาศ โฆษณา หรือขีดเขียนในที่ต่าง ๆ (15) นำเครื่องมือสำหรับล่าสัตว์หรือจับสัตว์ หรืออาวุธใด ๆ เข้าไป เว้นแต่จะได้รับอนุญาตจากเจ้าหน้าที่ และปฏิบัติตามเงื่อนไขซึ่งพนักงานเจ้าหน้าที่ผู้อนุญาตนั้นกำหนดไว้ (16) ยิงปืน ทำให้เกิดระเบิดซึ่งวัตถุระเบิด หรือจุดดอกไม้เพลิง (17) ส่งเสียงอื้อฉาวหรือกระทำการอันอันเป็นการรบกวน หรือเป็นที่เดือดร้อนรำคาญแก่คนหรือสัตว์ (18) ทิ้งขยะมูลฝอยหรือสิ่งต่าง ๆ ในทางที่มีได้จัดไว้เพื่อการนั้น (19) ทิ้งสิ่งที่เป็นเชื้อเพลิงซึ่งอาจทำให้เกิดเพลิง	ระวังโทษปรับไม่เกิน 500 บาท

ที่มา: ราชกิจจานุเบกษา เล่มที่ 78/ตอนที่ 80/หน้า 1071/3 ตุลาคม 2504

เอกสาร 2-9

ตัวอย่างเอกสารแสดงเส้นทางการขนส่งวัสดุ

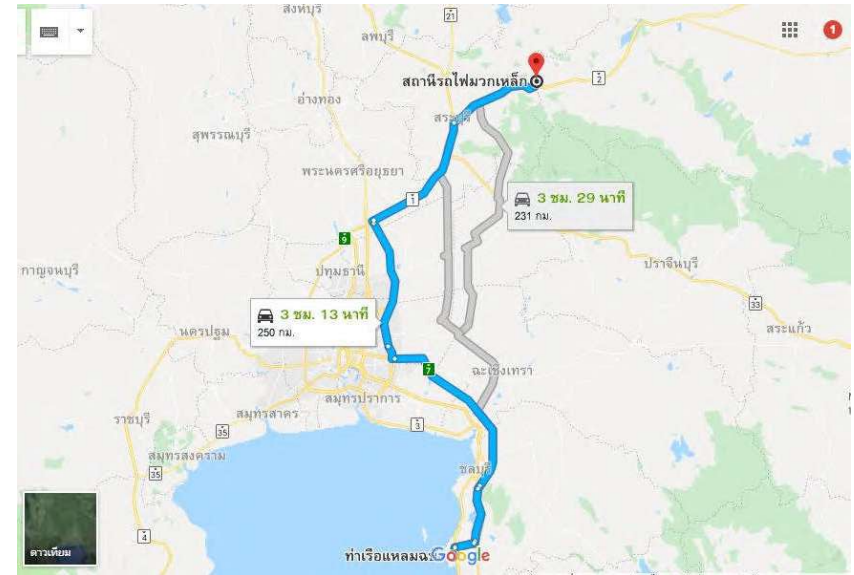
การขนส่งอุปกรณ์งานวางราง



ขนส่งอุปกรณ์งานวางรางรถไฟ จากวิหารแดงมาออฟฟิตสนามสถานีแมกเหล็ก

การเดินทางจะผ่านถนน หมายเลข 33 => 1 => 2

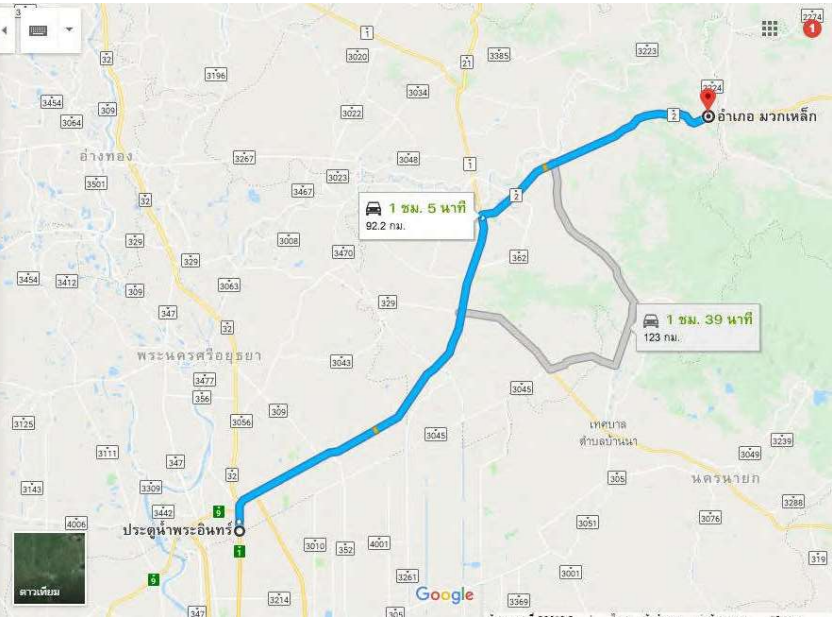
การขนส่งอุปกรณ์ราง



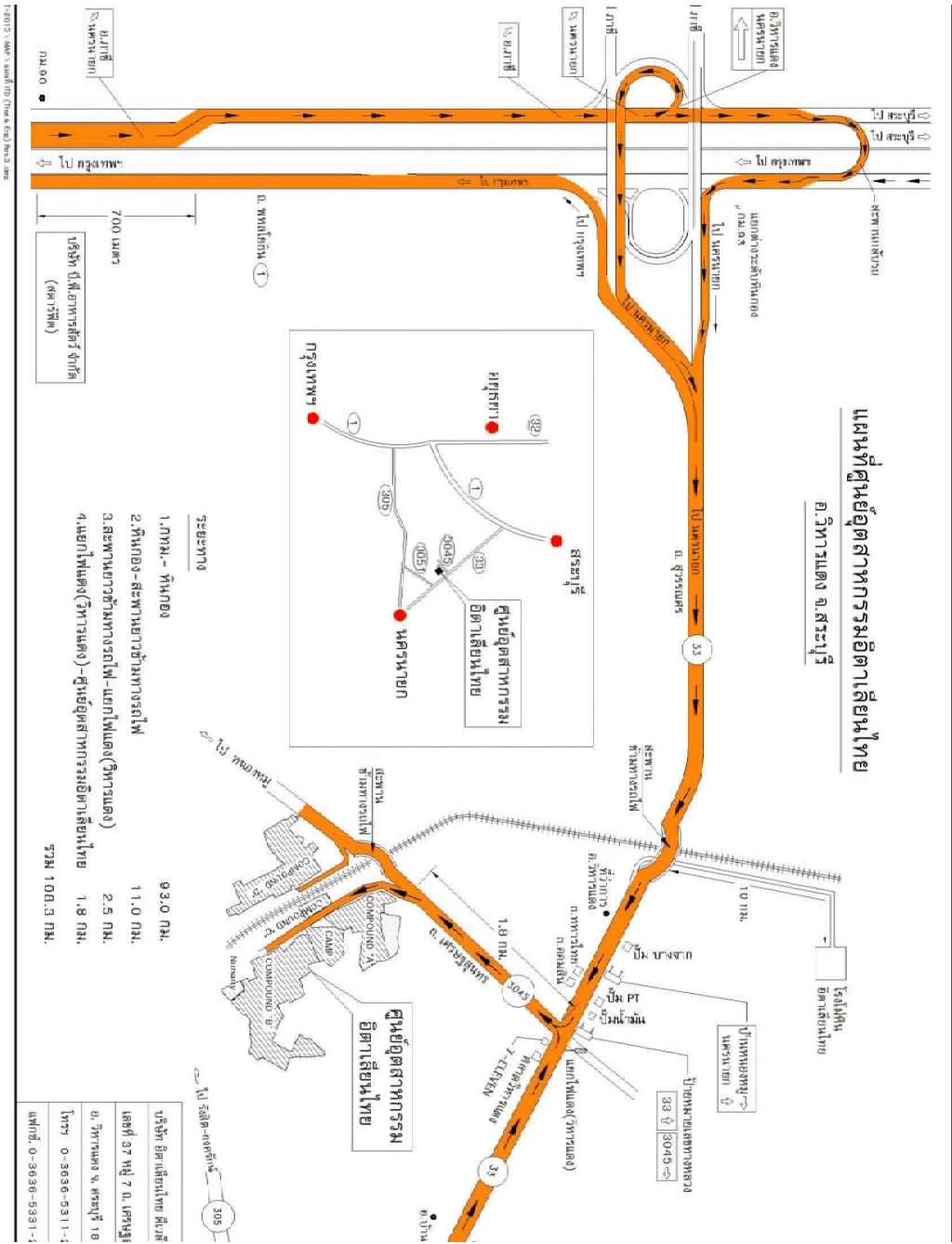
ขนส่งอุปกรณ์รางรถไฟ จากวิหารแดงมาออฟฟิตสนามสถานีแมกเหล็ก

การเดินทางจะผ่านถนน หมายเลข 7 => 9 => 1 => 2

การขนส่งวัสดุเบ็ดเตล็ด



ขนส่งอุปกรณ์งานทางรถไฟ จาก central store มาออฟฟิศสนามสถานีมาวกเหล็ก
การเดินทางจะผ่านถนน หมายเลข 1 => 2





การรถไฟแห่งประเทศไทย

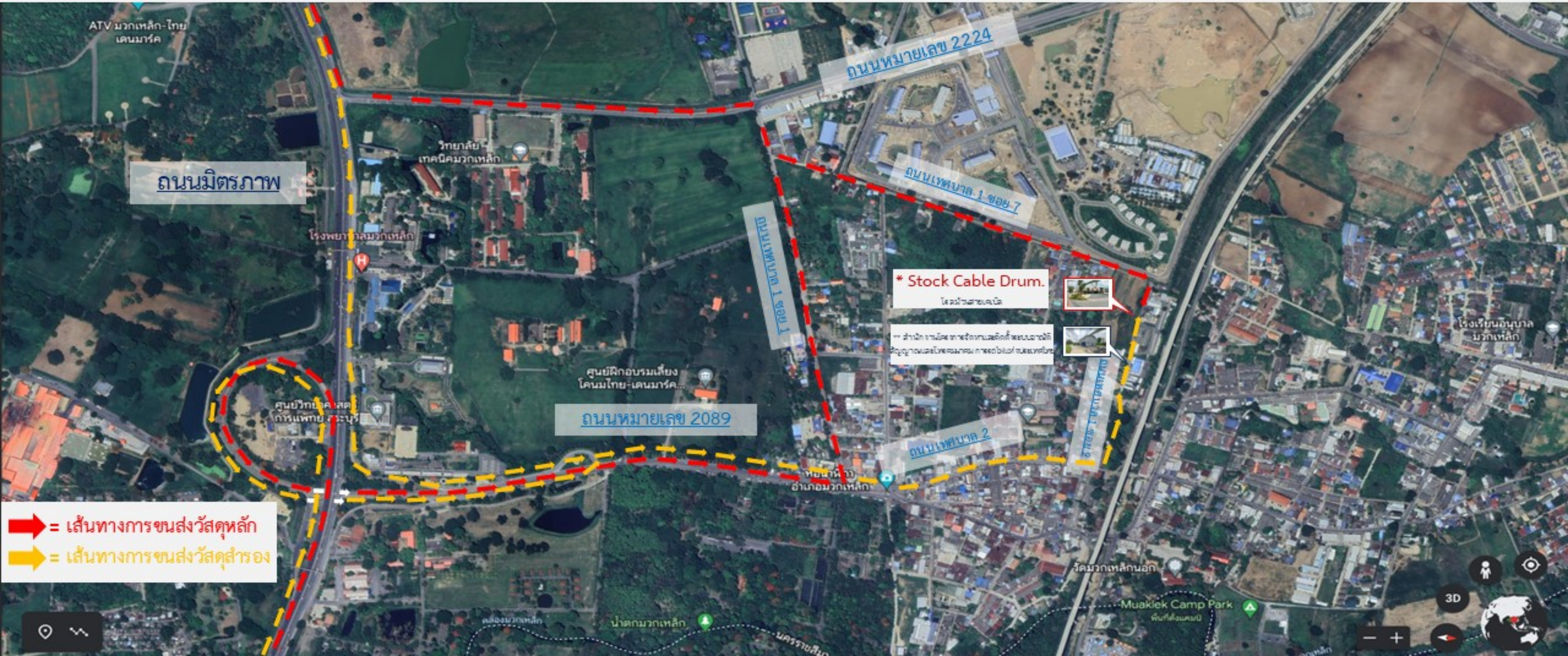
โครงการจัดหาและติดตั้งระบบอาณัติสัญญาณและโทรคมนาคม
ในโครงการก่อสร้างรถไฟทางคู่ ช่วงมาบะเภา - ชุมทางถนนจิระ

ผู้ว่าจ้าง : การรถไฟแห่งประเทศไทย
ฝ่ายควบคุมงาน : กลุ่มบริษัทที่ปรึกษา AMWW
ฝ่ายก่อสร้าง : ITD – LSE Consortium



ประชาสัมพันธ์

แจ้งเส้นทางการขนส่งวัสดุ ณ สำนักงานสนาม J.2476 โครงการจัดหาและติดตั้งระบบอาณัติสัญญาณและโทรคมนาคม
ในโครงการก่อสร้างรถไฟทางคู่ ช่วงมาบะเภา - ชุมทางถนนจิระ (ST9)





การไฟฟ้าแห่งประเทศไทย

โครงการจัดหาและติดตั้งระบบอาณัติสัญญาณและโทรคมนาคม
ในโครงการก่อสร้างรถไฟฟ้าทางคู่ ช่วงมาบะเภา - ชุมทางถนนจิระ

ผู้ว่าจ้าง : การรถไฟแห่งประเทศไทย
ฝ่ายควบคุมงาน : กลุ่มบริษัทที่ปรึกษา AMWW
ฝ่ายก่อสร้าง : ITD – LSE Consortium



ประชาสัมพันธ์

แจ้งเส้นทางการขนส่งวัสดุ ณ คลังเก็บวัสดุ J.2476 โครงการจัดหาและติดตั้งระบบอาณัติสัญญาณและโทรคมนาคม
ในโครงการก่อสร้างรถไฟฟ้าทางคู่ ช่วงมาบะเภา - ชุมทางถนนจิระ (STORE ST9)



เอกสาร 2-10

ตัวอย่างเอกสารประชาสัมพันธ์โครงการ

ติดต่อสอบถามข้อมูลเพิ่มเติม

โครงการก่อสร้างรถไฟทางคู่
สายตะวันออกเฉียงเหนือ
ช่วงมาบกระเบา – ชุมทางถนนจิระ



การรถไฟแห่งประเทศไทย

สำหรับงานควบคุมการก่อสร้างโครงการฯ
ตั้งอยู่ที่ สถานีรถไฟมวกเหล็ก
อ.มวกเหล็ก จ.สระบุรี
โทรศัพท์ : 0 3634 0602
โทรสาร : 0 3634 0601

ผู้รับจ้างก่อสร้าง

☑ สัญญาที่ 1 : บริษัท อิตาเลียนไทย ดีเวลอปเม้นท์ จำกัด (มหาชน) 
ฝ่ายวิศวกรรม : นายกองพล ชุนเกาะ มือถือ : 06 2878 0426

☑ สัญญาที่ 3 : กิจการร่วมค้า ไอทีดี-อาร์ที  
ฝ่ายวิศวกรรม : นางสาวสุจิตรา หล้าหิ๊บ มือถือ : 06 2878 0426
โทรศัพท์ : 0 3634 0347 โทรสาร : 0 3634 0347
Email : J2375@itd.co.th
ศูนย์รับเรื่องร้องเรียน
นางสาวกนกพร มณีรัตน์ มือถือ : 062-8780426
นางขวัญชนก ยศมัญกิจ มือถือ : 065-3836158

ผู้ควบคุมงานก่อสร้าง

AEC •  • WE • 

กลุ่มบริษัทที่ปรึกษา AMWW ประกอบด้วย

- บริษัท เอเซียเอ็นจิเนียริ่ง คอนซัลแต้นส์ จำกัด
- บริษัท เอ็ม เอ คอนซัลแต้นท์ จำกัด
- บริษัท วิสทรี เอ็นจิเนียริ่ง คอนซัลแต้นส์ จำกัด
- บริษัท ดับเบิลยูเอสพี (ประเทศไทย) จำกัด

โทรศัพท์ : 0 3634 0603

E-mail : csmj.srt@gmail.com

Facebook : www.facebook.com/mapkabaochira



กระทรวงคมนาคม



การรถไฟแห่งประเทศไทย

โครงการก่อสร้าง รถไฟทางคู่ สายตะวันออกเฉียงเหนือ ช่วงมาบกระเบา – ชุมทางถนนจิระ

swท.

ยกระดับคุณภาพ
การให้บริการขนส่งทางราง
ที่มั่นคงและบริหารจัดการที่ดี
ส่งเสริมการแข่งขัน
ของประเทศ

เอกสารประชาสัมพันธ์ ชุดที่ 3

ธันวาคม 2564



www.srt-csmj.com

ความเป็นมาของโครงการ

โครงการก่อสร้างรถไฟทางคู่สายตะวันออกเฉียงเหนือ ช่วงมวกะเหว-ชุมทางถนนจิระ เป็น 1 ใน 5 เส้นทางรถไฟที่อยู่ในแผนยุทธศาสตร์การพัฒนาโครงสร้างพื้นฐานด้านคมนาคมขนส่งของไทย พ.ศ. 2558-2565 ต่อมาคณะรัฐมนตรีจึงมีมติเมื่อวันที่ 27 กันยายน พ.ศ. 2559 ให้การรถไฟแห่งประเทศไทย (รฟท.) ดำเนินการโครงการก่อสร้างรถไฟทางคู่ ช่วงมวกะเหว-ชุมทางถนนจิระ เพื่อเพิ่มศักยภาพการเดินทางและขนส่งทางรางของภาคตะวันออกเฉียงเหนือให้มีประสิทธิภาพ รองรับปริมาณความต้องการใช้บริการที่เพิ่มขึ้นอย่างต่อเนื่อง

เพื่อให้การก่อสร้างรถไฟทางคู่สายตะวันออกเฉียงเหนือ ช่วงมวกะเหว-ชุมทางถนนจิระ เป็นไปตามกรอบกำหนดระยะเวลาของแผนปฏิบัติการด้านคมนาคมขนส่งระยะเร่งด่วน พ.ศ. 2559 รฟท. จึงได้ลงนามจ้างกลุ่มบริษัทที่ปรึกษา AMWW ประกอบด้วย บริษัท เอเชียน เอ็นจิเนียริง คอนซัลแต้นส์ จำกัด บริษัท เอ็ม เอ เอ คอนซัลแต้นท์ จำกัด บริษัท วิสิทรี เอ็นจิเนียริง คอนซัลแต้นส์ จำกัด และบริษัท ดับเบิลยูเอสพี (ประเทศไทย) จำกัด ควบคุมงานก่อสร้างโครงการ โดยรฟท.ได้จ้างบริษัท อิตาเลียนไทย ดีเวลลอปเม้นท์ จำกัด (มหาชน) และ กิจการร่วมค้า ไอทีดี-อาร์ที เป็นผู้รับจ้างก่อสร้าง

โครงการรถไฟทางคู่ ช่วงมวกะเหว-ชุมทางถนนจิระอยู่ในแนวเส้นทางรถไฟทางคู่สายตะวันออกเฉียงเหนือ (อีสาน) มีทั้งสิ้น 20 สถานี ระยะทางรวม 135 กิโลเมตร วงเงินลงทุน 29,968.62 ล้านบาท



วัตถุประสงค์ของโครงการ

- เพื่อเพิ่มศักยภาพของการขนส่งระบบรางให้สามารถรองรับจำนวนผู้โดยสารและปริมาณการขนส่งสินค้าที่ขยายตัวเพิ่มมากขึ้นได้อย่างเต็มประสิทธิภาพ
- เพื่อส่งเสริมการท่องเที่ยวและการพัฒนาเศรษฐกิจในระดับภูมิภาคและของประเทศโดยรวม
- เพื่อเพิ่มขีดความสามารถด้านการขนส่งของประเทศ และเป็นส่วนหนึ่งของเส้นทางหลักที่เชื่อมโยงโครงข่ายโลจิสติกส์ไปยังประเทศเพื่อนบ้าน

ประโยชน์ที่จะได้รับจากโครงการ

- ลดระยะเวลาการเดินทางและขนส่งในเส้นทางรถไฟสายตะวันออกเฉียงเหนือ
- ดึงดูดให้ประชาชนหันมาใช้รถไฟเพื่อการเดินทางและขนส่งสินค้ามากขึ้น ช่วยประหยัดพลังงานเชื้อเพลิงที่ใช้ในภาคการขนส่งของประเทศ
- การปรับปรุงจุดตัดทางรถไฟตลอดแนวเส้นทางโครงการจะช่วยลดอุบัติเหตุ เพิ่มความปลอดภัยสูงสุดให้ประชาชนที่สัญจรผ่านจุดตัดทางรถไฟ
- ช่วยกระจายความเจริญไปสู่ภูมิภาค ทั้งด้านเศรษฐกิจ การคมนาคม และส่งเสริมการท่องเที่ยวเชิงอนุรักษ์ในพื้นที่
- เชื่อมโยงโครงข่ายคมนาคมและระบบขนส่งสาธารณะในพื้นที่โครงการกับระดับภูมิภาค และต่อเนื่องไปยังประเทศเพื่อนบ้านได้อย่างมีประสิทธิภาพ



อุโมงค์ที่ 2 : อุโมงค์เดี่ยว – รางคู่

(กม.144+400 – 145+050)
จุดเริ่มต้นการก่อสร้างอุโมงค์ : กม.144+840
จุดสิ้นสุดการก่อสร้างอุโมงค์ : กม.145+100
วิธีการก่อสร้าง : แบบเจาะระเบิด
ระยะทางรวมของอุโมงค์ : 260 เมตร



ก้าวหน้า 99.495 %

อุโมงค์ที่ 3 : อุโมงค์คู่ – รางเดี่ยว

(กม.198+200 – 199+600)
จุดเริ่มต้นการก่อสร้างอุโมงค์ : กม.198+380
จุดสิ้นสุดการก่อสร้างอุโมงค์ : กม.199+550
วิธีการก่อสร้าง : แบบเจาะระเบิด
ระยะทางรวมของอุโมงค์ : 2,340 เมตร



ก้าวหน้า 81.070 %

การดำเนินงานก่อสร้างโครงการ

สัญญาที่ 4 โครงการจัดหาและติดตั้งระบบอาณัติสัญญาณและโทรคมนาคม

ผู้รับจ้าง : ITD-LSE Consortium

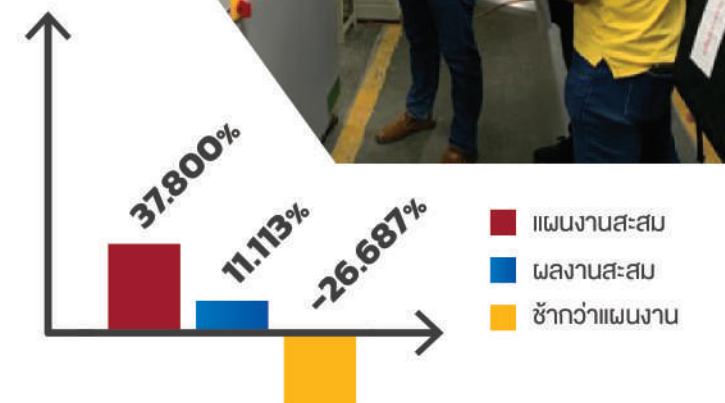


เริ่มต้นสัญญา : วันที่ 24 ธันวาคม 2562

ระยะเวลาก่อสร้าง : เริ่มวันที่ 4 มกราคม 2563 สิ้นสุด 23 ตุลาคม 2566 (45 เดือน)

มูลค่าก่อสร้าง : 2,445 ล้านบาท

ความก้าวหน้าการก่อสร้าง ณ ธันวาคม 2564



ผลงานความก้าวหน้าการก่อสร้าง

- งานติดตั้งระบบอาณัติสัญญาณและระบบโทรคมนาคม ตั้งแต่ช่วงมวกะเหว-ชุมทางถนนจิระ รวม 18 สถานี
- งานติดตั้งระบบอาณัติสัญญาณและระบบโทรคมนาคม ช่วงมวกะเหว-คลองขนาบจิตร จำนวน 7 สถานี อยู่ในระหว่างการดำเนินงานออกแบบ ประกอบด้วยงานสัญญาณไฟสี และระบบควบคุมอาณัติสัญญาณอัตโนมัติ พร้อมทั้งระบบโทรคมนาคมตลอดแนวเส้นทาง
- งานติดตั้งระบบอาณัติสัญญาณและระบบโทรคมนาคม ช่วงคลองขนาบจิตร-ชุมทางถนนจิระ จำนวน 11 สถานี อยู่ในช่วงเตรียมงานการออกแบบ เพื่อดำเนินการติดตั้งระบบอาณัติสัญญาณและระบบโทรคมนาคม



การดำเนินงานก่อสร้างโครงการ

สัญญาที่ 1

การก่อสร้างรถไฟทางคู่ ช่วงมาบตาพาด-คลองขนานจิตร
(กม.134+250-กม.198+200)

ความก้าวหน้าการก่อสร้าง ณ ธันวาคม 2564

ผู้รับจ้าง : บริษัท อิตาเลียนไทย ดีเวลอปเม้นท์ จำกัด (มหาชน)

เริ่มต้นสัญญา : วันที่ 28 ธันวาคม 2560

ระยะเวลาก่อสร้าง : เริ่มต้นที่ 1 กุมภาพันธ์ 2561 สิ้นสุด 31 มกราคม 2565 (48 เดือน)

ขยายระยะเวลาก่อสร้าง 309 วัน สิ้นสุด วันที่ 5 ธันวาคม 2565

มูลค่าก่อสร้าง : 7,560 ล้านบาท



ขอบเขตงานก่อสร้าง

1. ก่อสร้างรถไฟทางคู่ ระยะทางประมาณ 58 กิโลเมตร แบ่งเป็น ก่อสร้างรถไฟทางคู่ใหม่ระดับพื้น ระยะทางประมาณ 30 กม. ก่อสร้างรถไฟทางเดี่ยวระดับพื้น เพิ่มขึ้น 1 ทาง ขนานกับทางรถไฟปัจจุบัน ระยะทางประมาณ 23 กิโลเมตร และก่อสร้างรถไฟทางคู่ยกระดับ ระยะทางประมาณ 5 กิโลเมตร 2. สะพานรถไฟ 5 แห่ง 3. สะพานข้ามทางรถไฟ (Overpass) 1 แห่ง 4. สะพานกลับรูปตัวยู (U-Turn) 6 แห่ง 5. ทางลอดใต้ทางรถไฟ (Underpass) 2 แห่ง 6. ถนนยกระดับเพื่อเปลี่ยนเส้นทาง (Interchange) 1 แห่ง 7. สถานีรถไฟ 7 สถานี แบ่งเป็นการปรับปรุงสถานีเดิม 3 สถานี ก่อสร้างสถานีใหม่ระดับพื้น 3 สถานี และสถานีใหม่ยกระดับ 1 สถานี 8. งานโยธาและอื่นๆ เช่น งานระบบระบายน้ำ สะพานลอยคนเดินข้าม งานรั้ว 9. งานระบบรางเป็นทางกว้าง 1 เมตร (Meter Gauge)

ผลงานความก้าวหน้าการก่อสร้าง

• ความก้าวหน้า งานดิน

งานขุดดินทั่วไป งานดินถมคันทาง และงานชั้นรองพื้นทางหินคลุก สำหรับทางรถไฟ

92.37%

• ความก้าวหน้า งานถนนและย่านสถานี

งานประกอบติดตั้งเสารั้วพร้อมอุปกรณ์

89.60%

• ความก้าวหน้า งานก่อสร้างทางรถไฟยกระดับ กม.147+800 ถึง กม.152+700

งานก่อสร้างกำแพงกันดิน งานก่อสร้างเสาตอม่อ งานก่อสร้าง คานยื่นสมดุล งานผลิตชิ้นส่วนสะพาน งานประกอบติดตั้ง ชิ้นส่วนสะพาน

100%

• ความก้าวหน้า งานทางรถไฟ

งานลงหินโรยทางรถไฟ (Ballast) งานวางหมอนคอนกรีต งานวางรางรถไฟพร้อมเครื่องยึดเหนี่ยว งานวางประแจ งานรื้อย้ายรางรถไฟเดิม

79.94%

• ความก้าวหน้า งานก่อสร้างและปรับปรุงอาคารสถานีรถไฟ 7 สถานี

ก่อสร้างสถานีใหม่ 4 สถานี

สถานีรถไฟฉะเชิงเทรา (สถานีใหม่ยกระดับชลา)

100%

สถานีรถไฟปากช่อง (สถานีใหม่ระดับพื้น)

88.84%

สถานีรถไฟจันทบุรี (สถานีใหม่ระดับพื้น)

100%

สถานีรถไฟคลองขนานจิตร (สถานีใหม่ระดับพื้น)

100%

ปรับปรุงสถานีเดิม 3 สถานี

สถานีรถไฟปางอโศก

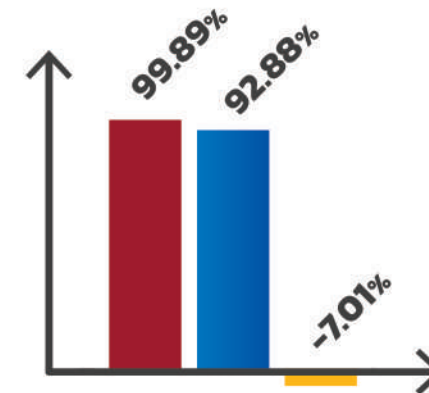
100%

สถานีรถไฟบันไดม้า

93.19%

สถานีรถไฟชุมม่วง

100%



■ แผนงานสะสม
■ ผลงานสะสม
■ ช้ากว่าแผนงาน

• ความก้าวหน้า งานก่อสร้างสะพานรถไฟ 5 แห่ง

กม.146+425 (บริเวณบ้านมอมะเกลือ)
กม.165+287 (บริเวณบ้านมอหลักหิน)
กม.168+025 (บริเวณย่านสถานีบันไดม้า)
กม.170+981 (บริเวณบ้านบันไดม้า)
กม.181+520 (บริเวณบ้านโนนมะค่า)

100%

• ความก้าวหน้า งานก่อสร้างสะพานข้ามทางรถไฟ

กม.178+360 (บริเวณสนามกอล์ฟอีสแลนด์)

59.82%

• ความก้าวหน้า งานก่อสร้างทางลอดใต้คันทางรถไฟ 2 แห่ง

กม.169+750 (บ้านบันไดม้า)
กม.174+750 (ปากช่อง/เว้าแคว้น)

100%
75.40%

• ความก้าวหน้า งานก่อสร้างงานระบายน้ำ (ตลอดเส้นทาง)

งานท่อระบายน้ำ งานวางรางระบายน้ำรูปตัววี
งานวางรางระบายน้ำรูปตัวยู

75.56%

• ความก้าวหน้า งานก่อสร้างสะพานลอยข้ามทางรถไฟ 6 แห่ง

กม.155+851 (บริเวณย่านสถานีกลางดง)
กม.160+939 (บริเวณย่านสถานีปางอโศก)
กม.169+090 (บริเวณย่านสถานีบันไดม้า)
กม.175+700 (บริเวณย่านสถานีปากช่อง)
กม.176+632 (บริเวณชุมชนบ้านมอดินแดง)
กม.179+300 (บริเวณจุดตัดทางหลวงท่ามะนาว)
กม.183+600 (บริเวณย่านสถานีชุมม่วง)

100%

• ความก้าวหน้า งานก่อสร้างสะพานกลับรูปตัวยู 6 แห่ง

กม.157+125 (บริเวณย่านสถานีกลางดง)
กม.161+650 (บริเวณย่านสถานีปางอโศก)
กม.163+800 (บริเวณบ้านป่าเสียด)
กม.172+500 (บริเวณวัดเขาไกรสยัค)
กม.176+175 (บริเวณชุมชนมอดินแดง)
กม.184+250 (บริเวณสถานีชุมม่วง)

100%

การดำเนินงานก่อสร้างโครงการ

สัญญาที่ 2

การก่อสร้างรถไฟทางคู่ ช่วงคลองขามจิตร – ชุมทางถนนจิระ (กม.199+600–กม.268+136) อยู่ระหว่างการขออนุมัติคณะรัฐมนตรี (ครม.) เพื่อดำเนินการก่อสร้าง

ขอบเขตงานก่อสร้าง

1. ก่อสร้างรถไฟทางคู่ระดับพื้นและรถไฟทางคู่ยกระดับ ระยะทางรวมประมาณ 69 กิโลเมตร
2. สะพานรถไฟ 48 แห่ง
3. สะพานข้ามทางรถไฟ (Overpass) 2 แห่ง
4. สะพานกลับรถรูปตัวยู (U-Turn) 14 แห่ง
5. สถานีรถไฟ 12 สถานี แบ่งเป็นปรับปรุงสถานีเดิม 6 สถานี และก่อสร้างสถานีใหม่ 6 สถานี
6. ลานเก็บกองและขนถ่ายตู้สินค้า 1 แห่ง บริเวณสถานีภูดึก
7. อาคารควบคุมการเดินรถที่ สถานีนครราชสีมา
8. งานโยธาและอื่น ๆ เช่น งานระบบระบายน้ำ สะพานลอยคนเดินข้าม งานรั้ว
9. งานระบบรางเป็นทางกว้าง 1 เมตร (Meter Gauge)

การดำเนินงานก่อสร้างโครงการ

สัญญาที่ 3

งานก่อสร้างอุโมงค์รถไฟ

ผู้รับจ้าง : กิจการร่วมค้า ไอทีดี-อาร์ที
เริ่มต้นสัญญา : วันที่ 28 ธันวาคม 2560

ระยะเวลาก่อสร้าง : เริ่มต้นที่ 1 กรกฎาคม 2561 สิ้นสุด 30 ธันวาคม 2564 (42 เดือน)
ขยายระยะเวลาก่อสร้าง 297 วัน สิ้นสุดวันที่ 27 กันยายน 2565
มูลค่าก่อสร้าง : 9,290 ล้านบาท



ความก้าวหน้าการก่อสร้าง ณ ธันวาคม 2564

ขอบเขตงานก่อสร้าง

1. อุโมงค์ที่ 1 (กม.136+000–กม.141+850) บริเวณ บริษัท ปูนซีเมนต์นครหลวง (ปูนบก)-บ้านหินลับ ระยะทาง 5.85 กม.
2. อุโมงค์ที่ 2 (กม.144+400–กม.145+050) บริเวณบ้านหินลับ (เขามะกอก)-มวกเหล็ก ระยะทาง 650 ม.
3. อุโมงค์ที่ 3 (กม.198+200–กม.199+600) บริเวณอ่างเก็บน้ำลำตะคลอง-คลองไผ่ ระยะทาง 1.40 กม.
4. งานโยธาอื่นๆ เช่น งานระบบระบายน้ำ งานรั้ว
5. งานระบบรางเป็นทางกว้าง 1 เมตร (Meter Gauge)

ผลงานความก้าวหน้าการก่อสร้าง

• อุโมงค์ที่ 1 : อุโมงค์คู่ – รางเดี่ยว

(กม.136+000 - 141+850)

จุดเริ่มต้นการก่อสร้างอุโมงค์ : กม.136+400

จุดสิ้นสุดการก่อสร้างอุโมงค์ : กม.141+600

วิธีการก่อสร้าง : แบบเจาะระเบิด

ระยะทางรวมของ 2 อุโมงค์ : 10,400 เมตร



ก้าวหน้า 79.94 %

